

xOption

- Manual -



Accesati www.xtb.ro

DESCHIDE CONT DEMO
GRATUIT

Completati datele si apasati butonul „**trimite**”:

Deschide un cont demo gratuit

Alege produs

Alege produs

Forex, Marfuri, Actiuni, DMA

Nume

Optiuni si Produse Structurate

Prenume

Adresa e-mail

Numar de telefon

Trimite

Selectati butonul aferent platformei **xOption** pentru download:

XTB Trader 4.0. - CFD
cu spread FIX si Actiuni
DMA



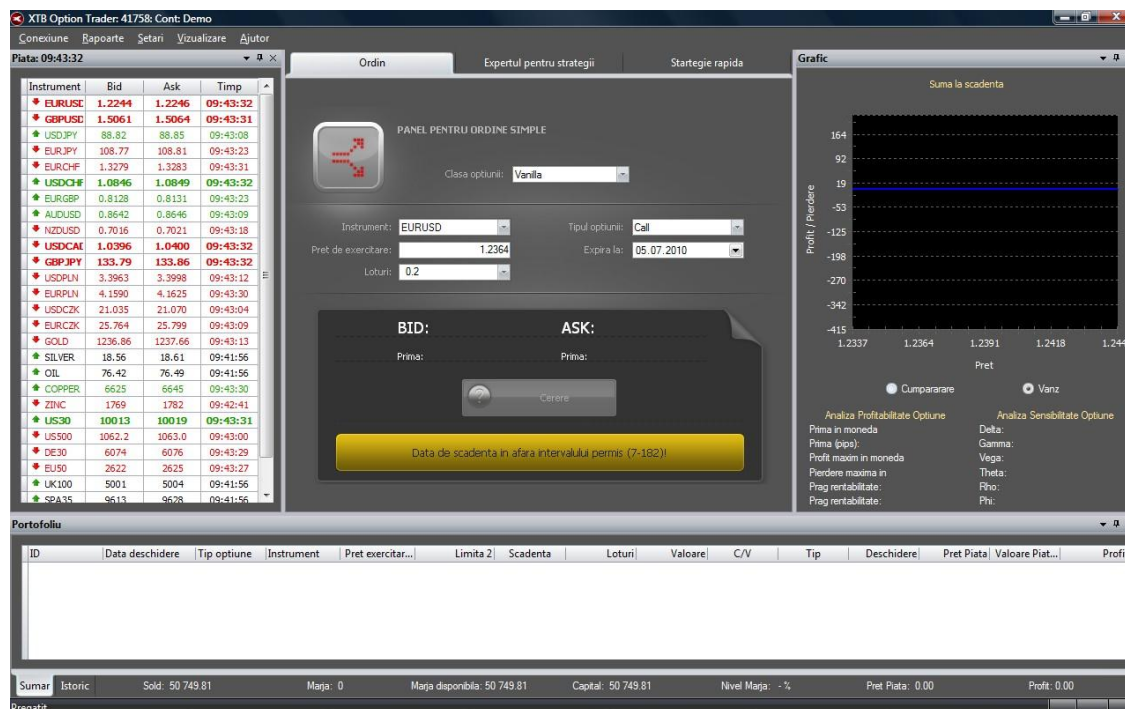
XTB Trader 4.0. - CFD
cu spread VARIABIL si
Actiuni DMA



Option Trader 4.0.



Interfata xOption



Din meniul Vizualizare se pot selecta ferestrele active (Piata, Portofoliu, Ordin, Expertul pentru strategii, Strategie rapida, Grafic).

Piata: arata cotationile curente ale instrumentelor financiare

Ordin: utilizata pentru introducerea parametrilor optiunilor ce urmeaza sa fie tranzactionate prin ordine simple ori pentru inchiderea optiunilor deja lansate.

Grafic: ilustreaza functia de pay-off a optiunii

Expertul pentru strategii : Expertul pentru strategii va ajuta sa constructi propria strategie pe baza unor multiple criterii (scenariu de piata expectat, pierderea maxima, durata pana la expirare) extrem de rapid, incuzand si posibilitatea de ajustare finala a parametrilor optiunii inainte de lansarea acesteia.

Strategie rapida: utilizata pentru a construi structuri de optiuni compuse din ordine simple, fiecare ordin avand parametrii setati independent de utilizator.

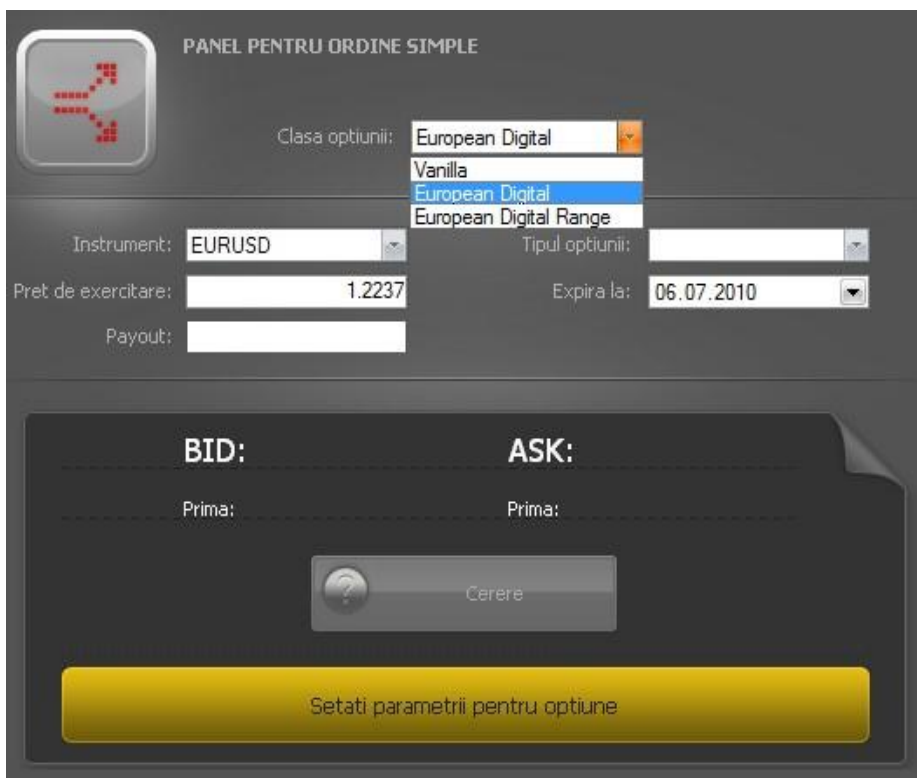
Indicatorii de profitabilitate ai optiunii

- Prima platita/primita
- Prima platita/primita in pipsi
- Profit maxim: profitul maxim ce poate fi obtinut pe o singura optiune ori strategie
- Pierdere maxima: pierderea maxima ce poate fi obtinuta pe o optiune ori strategie
- Prag de rentabilitate: nivelul de pret la care rezultatul optiunii/strategiei este 0

Indicatorii de senzitivitate ai optiunii

Deschiderea unei pozitii folosind fereastra Ordin

Alegerea clasei optiunii:



PANEL PENTRU ORDINE SIMPLE

Clasa optiunii: European Digital

Instrument: EURUSD

Pret de exercitare: 1.2237

Payout:

Tipul optiunii:

Expira la: 06.07.2010

BID:	ASK:
Prima:	Prima:

Cerere

Setati parametrii pentru optiune

Pe platforma **XOption** exista trei clase de optiuni :

- Vanilla
- European Digital (optiuni binare)
- European Digital Range (optiuni binare)

Alegem un instrument spre tranzactionare:

PANEL PENTRU ORDINE SIMPLE

Clasa optiunii: **European Digital**

Instrument: **EURUSD** (dropdown menu open)

Pret de exercitare: **EURUSD** (dropdown menu open)

Payout: **EURUSD** (dropdown menu open)

Tipul optiunii: []

Expira la: **06.07.2010**

ASK:

Prima: []

Cerere

Parametrii pentru optiune

Dropdown menu items: EURUSD, GBPUSD, USDJPY, EURJPY, EURCHF, USDCHF, EURGBP, AUDUSD, NZDUSD, USDCAD, GBPJPY, USDPLN, EURPLN, USDCZK, EURCZK, GOLD, SILVER, OIL, COPPER, ZINC, US30, US500, DE30, EU50, UK100, SPA35, W20PLN

Optiuni Vanilla

Dupa selectarea instrumentului la Pretul de exercitare (Strike Price/Trigger 1) apare cotation medie. Investorul poate alege un pret de exercitare diferit (in intervalul 20% la 80% sau -20% la -80% pentru Delta), prin introducerea pretului in campul respectiv.

PANEL PENTRU ORDINE SIMPLE

Clasa optiunii: **Vanilla**

Instrument: **EURUSD**

Pret de exercitare: **1.4470**

Loturi: **0.1**

Tipul optiunii: **Call**

Expira la: **06.07.2010**

BID:

Prima: []

ASK:

Prima: []

Cerere

Refuzat Delta in afara intervalului admis(0.20 - 0.80): 0.00

Alegem Vanilla la clasa optiunii, iar apoi Call/Put la tipul acesteia.

PANEL PENTRU ORDINE SIMPLE

Clasa optiunii:

Instrument: Tipul optiunii:

Pret de exercitare: Expira la:

Loturi:

BID: 0.0080 **ASK: 0.0089**

Prima: **285.84 RON** Prima: **315.80 RON**

Data de expirare se alege din calendarul din dreptul campului Expira la prin click pe data calendaristica, perioada minima este de 7 zile, iar maxima 6 luni, fara a selecta zile de week-end sau zile de sarbatoare legala.

PANEL PENTRU ORDINE SIMPLE

Clasa optiunii:

Instrument: Tipul optiunii:

Pret de exercitare: Expira la:

Loturi:

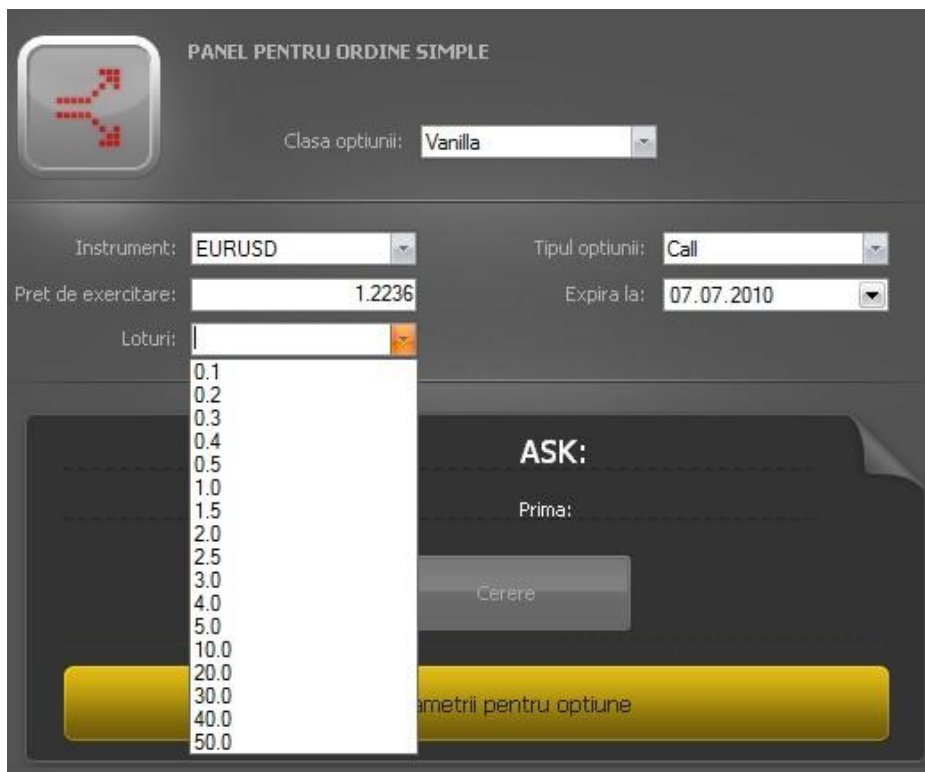
BID: 0.0080 **ASK:**

Prima: **285.82 RON** Prima:

← iulie 2010 →

L	M	M	J	V	S	D
28	29	30	1	2	3	4
5	6	7	8	9	10	11
12	13	14	15	16	17	18
19	20	21	22	23	24	25
26	27	28	29	30	31	1
2	3	4	5	6	7	8

Volum tranzactionat, exprimat in loturi se alege din lista, insa totodata se poate completa de la tastatura ca multiplu al valorii minime tranzactionabila ex. 0.8 loturi – multiplu de 0.1



PANEL PENTRU ORDINE SIMPLE

Clasa optiunii: **Vanilla**

Instrument: **EURUSD** Tipul optiunii: **Call**

Pret de exercitare: **1.2236** Expira la: **07.07.2010**

Loturi: **0.1**

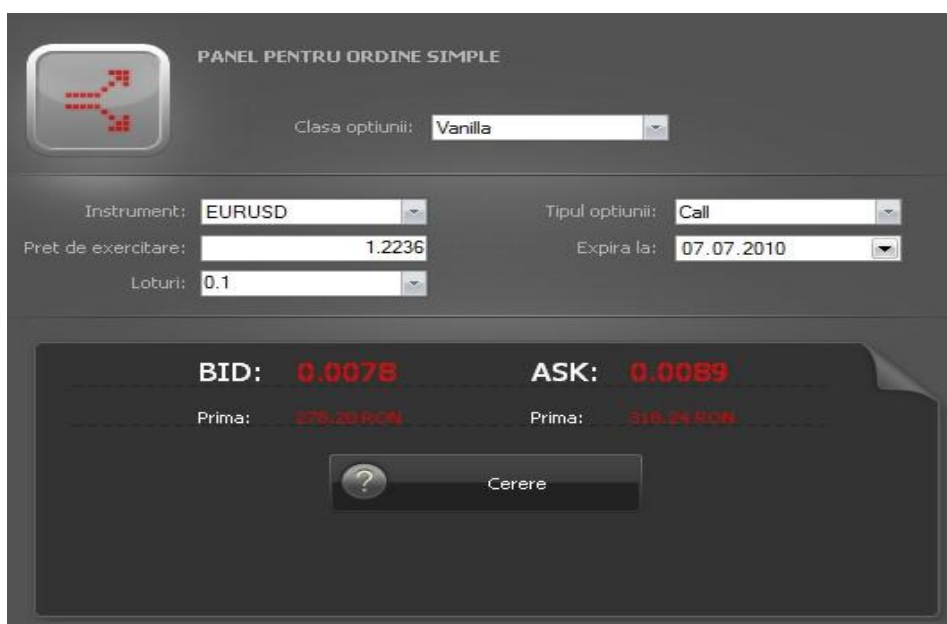
ASK:

Prima:

Cerere

Parametrii pentru optiune

Dupa alegerea volumului sistemul furnizeaza cotationa pentru respectiva optiune. Cotationa poate fi modificata prin alegerea unei alte date de expirare ori unui alt pret de exercitare.



PANEL PENTRU ORDINE SIMPLE

Clasa optiunii: **Vanilla**

Instrument: **EURUSD** Tipul optiunii: **Call**

Pret de exercitare: **1.2236** Expira la: **07.07.2010**

Loturi: **0.1**


BID: 0.0078 **ASK: 0.0089**

Prima: **276.24 RON** Prima: **316.24 RON**

Cerere

Dupa completarea tuturor caracteristicilor optiunii se activeaza butonul Request pentru confirmarea cotelilor. **BID** : cotatia din stanga pentru vanzarea optiunii : 80 puncte prima primita. Mai jos este exprimata valoarea primei in RON. **ASK** : cotatia din dreapta pentru cumpararea optiunii: 91 puncte prima platita. Mai jos este valoarea primei in moneda contului. Diferenta intre cotatia BID si ASK reprezinta **spread**, costul pentru inchiderea optiunii inainte de scadenta.

Se activeaza butoanele Buy/Sell:



PANEL PENTRU ORDINE SIMPLE


Clasa optiunii:

Instrument: Tipul optiunii:


Pret de exercitare: Expira la:

Loturi:

<p>BID: 0.0081</p> <p>Prima: 372.89 RON</p> <p style="text-align: center;"> <input type="button" value="-"/> Vinde </p>	<p>ASK: 0.0092</p> <p>Prima: 310.71 RON</p> <p style="text-align: center;"> <input type="button" value="+"/> Cumpara </p>
--	--



Dupa deschiderea pozitiei sistemul va confirma tranzactia.

 **PANEL PENTRU ORDINE SIMPLE**


Clasa optiunii:

Instrument: Tipul optiunii:

Pret de exercitare: Expira la:

Loturi:

BID: 0.0082	ASK: 0.0093
Prima: 276.15 RON	Prima: 314.03 RON



Ordinul de Cump #576708 pentru o optiune Vanilla Call EURUSD 1.2574 executat la 0.0093

Fereastra Portofoliu

ID	Data deschidere	Tip optiune	Instrument	Pret exercitar...	Limita 2	Scadenta	Loturi	Valoare	C/V	Tip	Deschidere	Pret Piata	Valoare Piat...	Profit
417581277794564	Cump Strip													
573725	2010-06-29 09:56	Vanilla	EURUSD	1.2240	---	2010-07-06	0.10	10 000	C	Call	-0.0088	0.0348	1 169.66	854.40
573727	2010-06-29 09:56	Vanilla	EURUSD	1.2240	---	2010-07-06	0.20	20 000	C	Put	-0.0091	0.0000	0.00	-652.01

Id – numarul de identificare al tranzactiei

Data de deschidere – data si ora de deschidere

Tip optiune – tipul optiunii tranzactionate

Instrument – activul suport al optiunii

Pret de exercitare/Limita 1 – pretul de exercitare/ limita 1

Limita 2 – limita 2

Scadenta – data de expirare

Loturi – nominalul optiunii exprimat in loturi

Valoare – nominalul unei optiuni binare

C/V – cumparare/vanzare

Tip – tipul optiunii : call sau put

Deschidere – in cazul cumpararii unei optiuni are valoare negativa, reprezinta suma de bani platita ca si prima in momentul intrarii intr-o tranzactie; in cazul unei operatiuni de vanzare are valoare pozitiva, reprezinta suma de bani primita la intrarea in tranzactie ca prima.

Pret Piata – valoarea curenta a optiunii, valoare la care investitorul poate vinde optiunea inainte de expirare.

Valoare Piata – valoarea curenta a optiunii exprimata in moneda contului.

Profit – valoarea curenta a portofoliului in moneda contului, inclusiv primele platite pentru optiunile cumparate si primele primite pentru optiunile vandute. Profitul se calculeaza ca diferenta dintre valoarea curenta a optiunii si valoarea la momentul deschiderii pozitiei. Pentru optiunile cumparate pierderea nu poate depasi valoarea primei platite, iar pentru optiunile vandute profitul nu depaseste valoarea primei incasate.

Sold – soldul contului de investitii.

Marja – marja blocata pentru optiunile vandute conform procentelor de marja pentru instrumentul tranzactionat.

Marja Disponibila – marja disponibila ce poate fi blocata prin vanzarea de noi optiuni. Reprezinta diferenta dintre $\min(\text{Balance, Equity})$ si Marja blocata.

Capital – soldul curent al contului de investitii, luand in considerare profitul/pierderea rezultata din pozitiile deschise si inca neinchise.

Nivel marja – raportul de marja, calculat ca raport intre Equity si Margin. Daca Raportul de Marja atinge valoarea de 30%, se vor inchide automat pozitiile de vanzare de optiuni ce aduc cele mai mari pierderi, astfel incat raportul de marja sa depaseasca din nou valoarea de 30%. Totodata raportul de marja creste prin alimentarea contului de tranzactionare.

Pret piata – valoarea curenta a pozitiilor deschise.

Profit – profitul rezultat din toate pozitiile deschise.

Optiuni Binare – European Digital

Pentru a tranzactiona optiuni binare, trebuie completate 3 campuri suplimentare:

PANEL PENTRU ORDINE SIMPLE

Clasa optiunii: European Digital

Instrument: EURUSD Tipul optiunii: Peste

Pret de exercitare: 1.2589 Expira la: Peste

Payout: 1000 Sub

BID: 0.4615 **ASK: 0.5174**

Prima: 461.50 RON Prima: 517.40 RON

? Cerere

- Pret Limita – pretul de exercitare
- Tipul optiunii : Peste sau Sub
- Payout – profitul brut realizat daca la data scadentei optiunea este in bani

Optiuni Binare – European Digital Range

PANEL PENTRU ORDINE SIMPLE

Clasa optiunii: European Digital Range

Instrument: EURUSD Tipul optiunii:

Pret de exercitare: 1.2292 Expira la: In interiorul

Limita2: 1.2903 Payout: 1000

Inafara

BID: **ASK:**

Prima: Prima:

? Cerere

Setati parametrii pentru optiune

- Pret de exercitare, Limita 2: limitele intervalului de pret
- Tipul Optiunii: In interiorul sau In afara, fata de intervalul de pret selectat
- Payout: profitul brut realizat daca la data scadentei optiunea este in bani

Inchiderea unei optiunii inainte de data scadentei

Pentru a inchide o optiune inainte de data de expirare, se initializeaza o tranzactie de sens invers tranzactiei initiale, adica prin vazarea unei optiuni cumparate sau prin cumpararea unei optiuni vandute anterior.

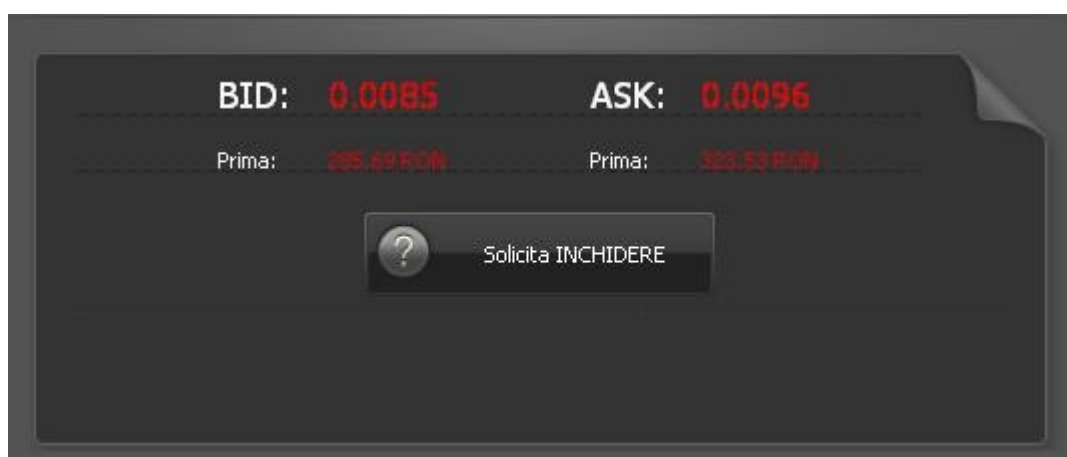
Exemplu:

Tranzactia initiala – cumpararea unei optiuni Call pe instrumentul EURUSD cu o prima platita de 84 pipsi. Valoarea curenta a optiunii ce apare in fereastra Option Order 72 pipsi.

Tranzactia curenta: vanzarea optiunii la valoarea de 72 pipsi.

Rezultatul pozitiei: prima platita -0.0084 + prima primita 0.0072 = -0.0012

Pentru a inchide optiunea lansata inainte de scadenta, efectuam dublu click pe optiunea din fereastra Portfoliu. Prin selectarea optiunii parametrii acesteia apar in fereastra Ordine Simple (activul suport, tipul optiunii, pretul de exercitare, data de scadenta si valoarea curenta). Confirmarea cotatiilor se realizeaza prin click pe butonul Solicita Inchidere.



Dupa confirmarea cotatiilor din Bid si Ask, pentru inchiderea pozitiei, click pe butonul Inchide.



Click pe butonul Sell va deschide o pozitie noua, vanzarea unei noi optiuni, cu parametrii selectati

Prin click pe Buy se va deschide o pozitie noua, cumpararea unei noi optiuni, cu parametrii din fereastra Ordine Simple.

Va aparea confirmarea inchiderii pozitiei deschise anterior :

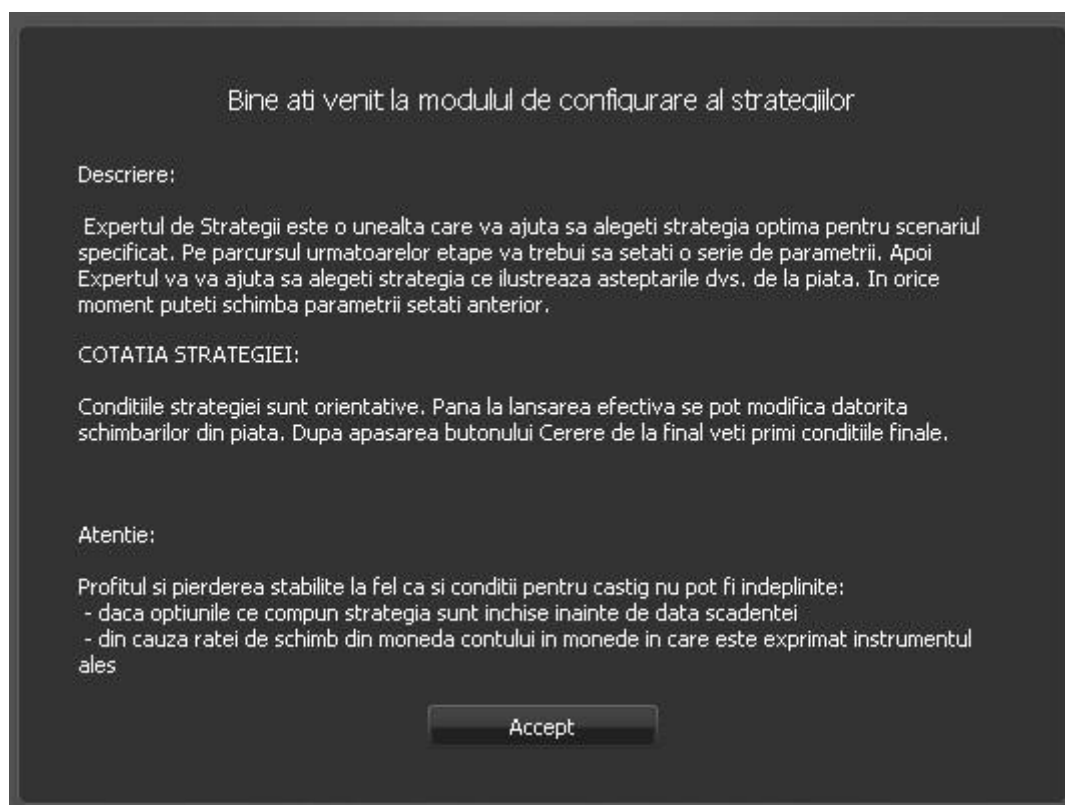


Optiunea inchisa se va transfera in tabul Istoric din fereastra Portofolii

ID	Data Tr...	Tip optiune	Instrument	Pret exercitare/Li...	Limita 2 Scade...	Loturi Valoare	C/V	Tip	Prima	Debit...	Corn...
417581277726818		Bull Spread								156.64	optiune
573226	2010-06-	Vanilla	EURUSD	1.2364	--- 10-07-	0.20 20 000	C	Call	-0.0035	-250.57	optiune
417581277794564		Cump Strip								-967.27	optiune
576707	2010-07-	Vanilla	EURUSD	1.2574	--- 10-07-	0.10 10 000	C	Call	-0.0093	-314.01	optiune
576708	2010-07-	Vanilla	EURUSD	1.2574	--- 10-07-	0.10 10 000	V	Call	0.0092	309.17	optiune
576727	2010-07-	Vanilla	EURUSD	1.2589	--- 10-07-	0.10 10 000	C	Call	-0.0092	-310.15	optiune
576728	2010-07-	Vanilla	EURUSD	1.2589	--- 10-07-	0.10 10 000	V	Call	0.0085	285.64	optiune

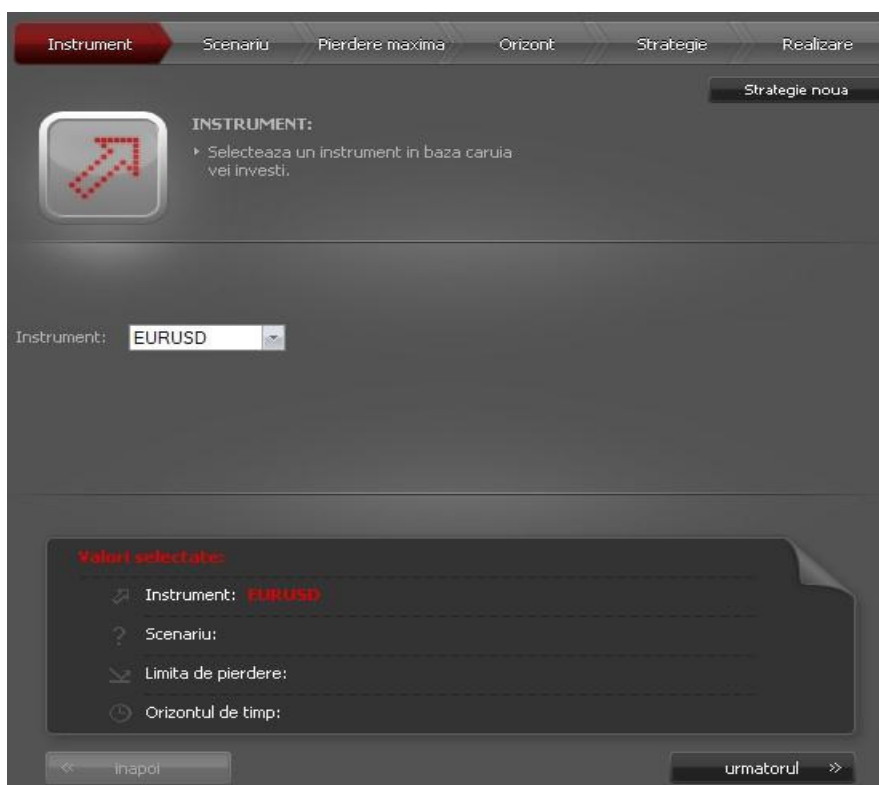
Sumar Istoric Sold: 49 753.19 Marja: 0 Marja disponibila: 49 753.19 Capital: 50 916.20 Nivel Marja: -% Pret Plata: 1 163.01 Profit: 195.74

Expertul pentru strategii



Expertul pentru strategii este un modul ce ajuta utilizatorul sa construiasca pas cu pas strategii de optiuni pe baza unui activ suport ales, a unui orizont de timp si a unui scenariu de piata selectat de utilizator. Totodata strategia propusa de platforma de tranzactionare confera o pierdere maxima posibila in limitele precizate de utilizator.

Primul pas consta in alegerea activului suport din lista de instrumente disponibile la tranzactionare prin platforma.



Dupa apasarea butonului „Urmatorul” utilizatorul trebuie sa aleaga scenariul de piata pe care il vizeaza.



Urmeaza sa alegem nivelul maxim de pierdere dorit.

Instrument Scenariu **Pierdere maxima** Orizont Strategie Realizare

Strategie noua

PIERDERE MAXIMA:

▶ Alege pierderea maxima acceptata pentru strategia propusa. ▶ Profitul potential sporeste odata cu cresterea posibilei pierderi acceptate.

2190 RON

0 12088 24176 36264 48353

Valori selectate:

- Instrument: EURUSD
- Scenariu: Crestere moderata
- Limita de pierdere: 2190 RON
- Orizontul de timp:

<< inapoi urmatorul >>

Urmeaza alegerea orizontului de timp (minim 7 zile, maxim 6 luni).

Instrument Scenariu Pierdere maxima **Orizont** Strategie Realizare

Strategie noua

Perioada pana la scadenta:

▶ Specificati perioada pana la scadenta. Nu poate fi mai mica de 7 zile si mai mare de 182 de zile. ▶ Scadenta aleasa nu poate fi in zilele in care piata este inchisa.

Orizontul de timp: 7 zile sau selecteaza data din lista: 14.07.2010

Scurt(7) Mediu(30) Lung(91) Foarte lung(182)

Valori selectate:

- Instrument: EURUSD
- Scenariu: Crestere moderata
- Limita de pierdere: 2190 RON
- Orizontul de timp: 7 zile (2010-07-14)

<< inapoi urmatorul >>

Dupa completarea tuturor parametrilor platforma returneaza o serie de strategii ce corespund dorintei utilizatorului.

STRATEGIA:

▶ Selecteaza strategia, pe care doresti sa o aplici

▶ Graficul, indicatorii de profitabilitate si descrierea te vor ajuta sa alegi strategia optima pentru tine.

Denumirea strategii	profit max	ierdere maxim	Investitorul va castiga daca pe 2010-07-14:
<input type="radio"/> Cump Call	nelimitat	2029	EURUSD depaseste 1.2673
<input type="radio"/> Bull Spread	1507	2061	EURUSD depaseste 1.2595
<input type="radio"/> Cump Peste	1946	2124	EURUSD depaseste 1.2583
<input checked="" type="radio"/> Vanz Sub	1945	2124	EURUSD depaseste 1.2583

Valori selectate:

- Instrument: **EURUSD**
- Scenariu: **Crestere moderata**
- Limita de pierdere: **2199 RON**
- Orizontul de timp: **7 zile (2010-07-14)**

<< inapoi urmatorul >>

Bineinteles ca strategia nu se va executa fara acordul final al utilizatorului, platforma returnand conditiile finale ale executarii strategiei.

IMPLEMENTAREA STRATEGIEI:

▶ Deschide strategia aleasa. Dupa ce apesi butonul de cerere vei primi conditiile finale.

profit max 1506 RON
Pierdere maxima: 2059 RON


Premisele strategiei: Profitul maxim se va inregistra daca pretul din piata al EURUSD depaseste **1.2640**. Pierdere maxima se va inregistra daca pretul pentru EURUSD este mai mic decat **1.2534**. Investitorul va castiga daca pe 2010-07-14 pretul din piata al EURUSD depaseste **1.2595**

arata detalii

? Cerere

<< inapoi vizualizeaza strategiile avansate

Pentru executarea strategiei se urmeaza acelasi proces de interogare a platformei prin apasarea butonului Cerere. Platforma returneaza o cotatione pentru lansarea strategiei selectate. Acest panoul permite si exportarea strategiei in tab-ul Strategii Avansate prin apasarea butonului Vizualizeaza strategiile avansate.



The screenshot displays the 'Realizare' (Execution) tab of the xtb trading platform. At the top, a navigation bar includes 'Instrument', 'Scenariu', 'Pierdere maxima', 'Orizont', 'Strategie', and 'Realizare'. A 'Strategie noua' button is located in the top right corner.

A red checkmark icon is positioned to the left of the heading 'IMPLEMENTAREA STRATEGIEI:'. Below this heading, a text block reads: 'Deschide strategia aleasa. Dupa ce apesi butonul de cerere vei primi conditiile finale.'

The main content area features a dark grey background with a white border. It displays the following information:

- profit max: 1539 RON**
- Pierdere maxima: 2025 RON**
- Premisele strategiei:** Profitul maxim se va inregistra daca pretul din piata al EURUSD depaseste **1.2640**. Pierderea maxima se va inregistra daca pretul pentru EURUSD este mai mic decat **1.2534**. Investitorul va castiga daca pe 2010-07-14 pretul din piata al EURUSD depaseste **1.2594**.

Below the text, there is a button labeled 'arata detaliile' with a downward arrow. A large 'Lanseaza strategia' button with a checkmark icon is prominently displayed. To its right is a circular progress indicator with a red and white gradient and the number '4' in the center.

At the bottom of the panel, there are two buttons: 'inapoi' (back) on the left and 'vizualizeaza strategiile avansate' (view advanced strategies) on the right.

Strategie rapida

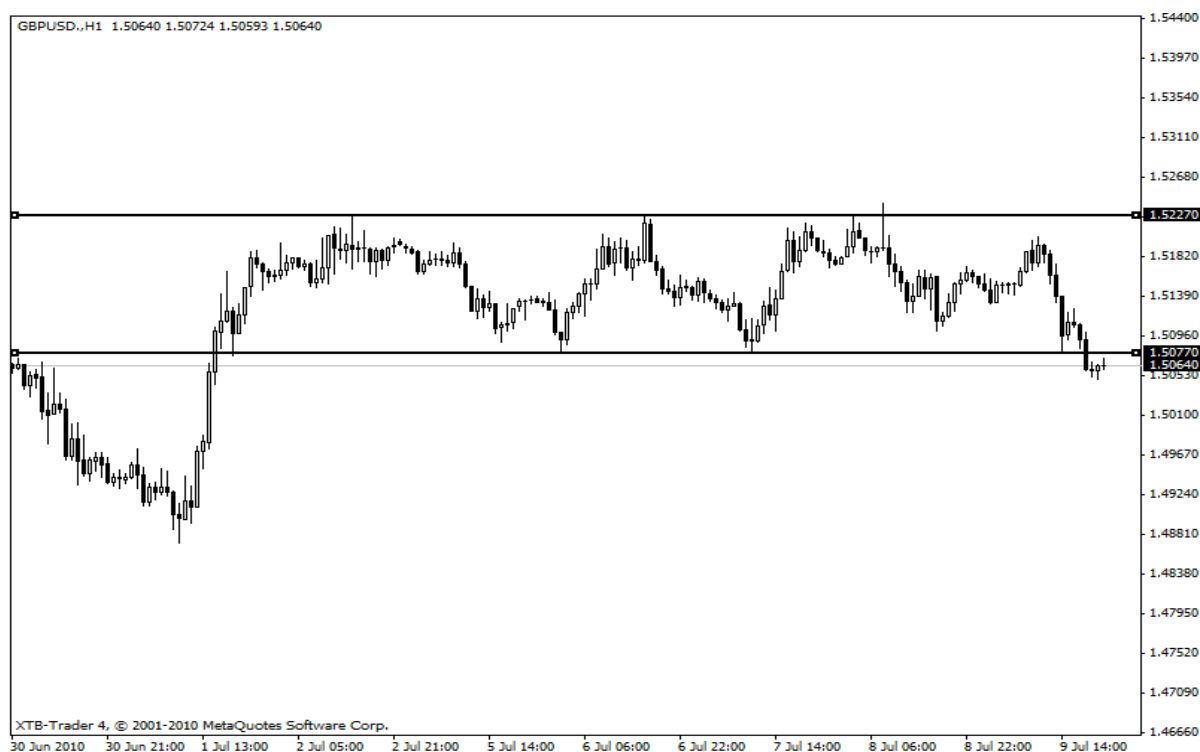
Modulul pentru strategii avansate – utilizat pentru constructia de strategii bazate pe optiuni.

Exemplu de strategie – cumparare Strip

Instrument: GBPUSD

Scadenta: 19.07.2010

Analiza tehnica a graficului arata formarea unei formatiuni de tip dreptunghi, intre zona 1,5077 ce functioneaza precum suport si zona 1,5227 ca si rezistenta. Ne asteptam la o posibila spargere a zonei de suport inasa pentru a acoperi cat mai multe posibilitati mizam pe scenariul urmator : evolutie in indiferent ce directie, mult mai probabil in sensul scaderii decat in sensul cresterii. Am ales acest scenariu intrucat este foarte probabil ca pana la scadenta ori suportul ori rezistenta sa fie depasite. Cum deja zona de suport este extrem de aproape mizam mai mult pe scadere decat pe crestere.



Strategia este formata din : cumparare o optiune CALL, cumparare doua optiuni PUT

- Long Call, Pret de exercitare: 1.5070 , Volum: 0,1 loturi, Prima platita: 92 puncte
- Long Put, Pret de exercitare: 1.5070, Volum: 0,2 loturi, Prima platita: 98 puncte * 2 = 196 puncte

In fereastra Option Profitability Analysis (sub grafic), apare sumarul strategiei:

Prima in USD: - 288 USD (92 USD + 2 * 98 USD)

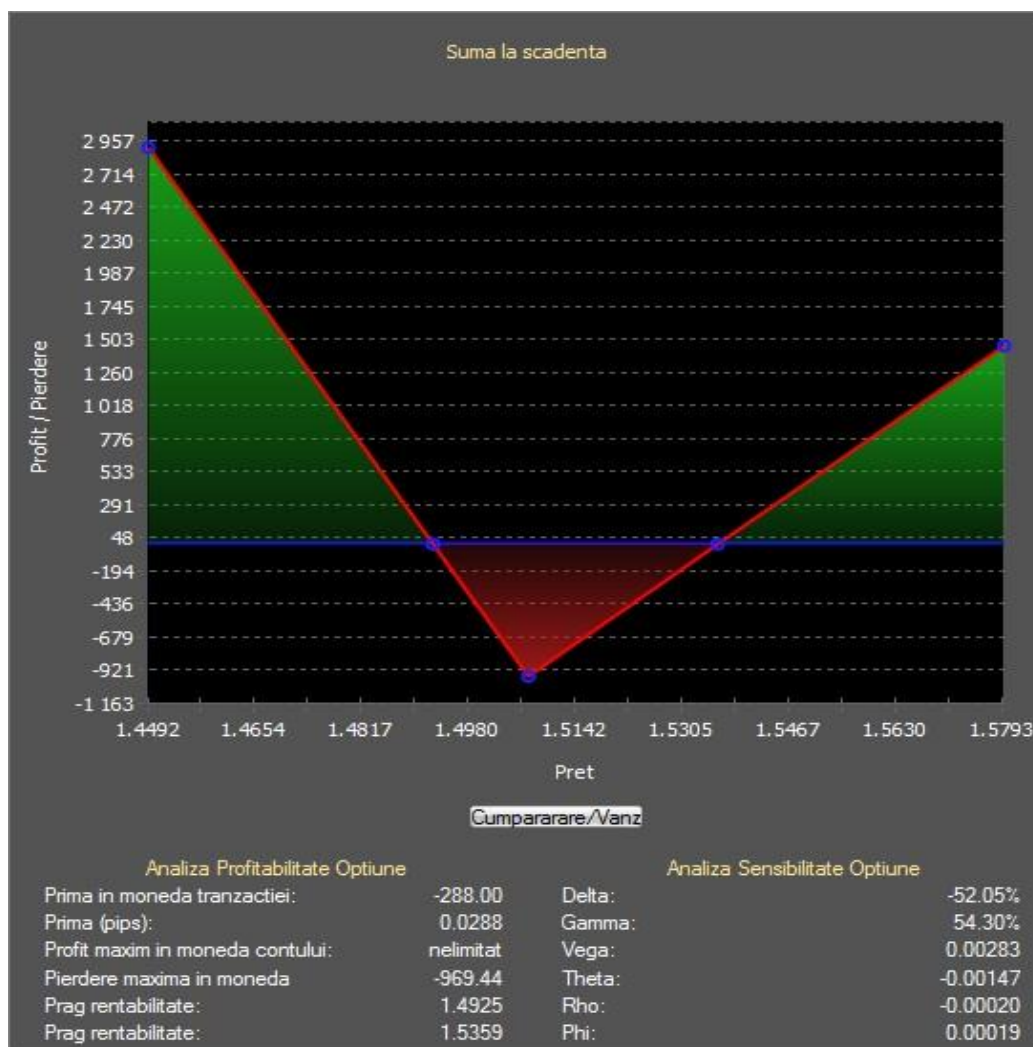
Prima (pips): - 288 puncte

Profit maxim: nelimitat

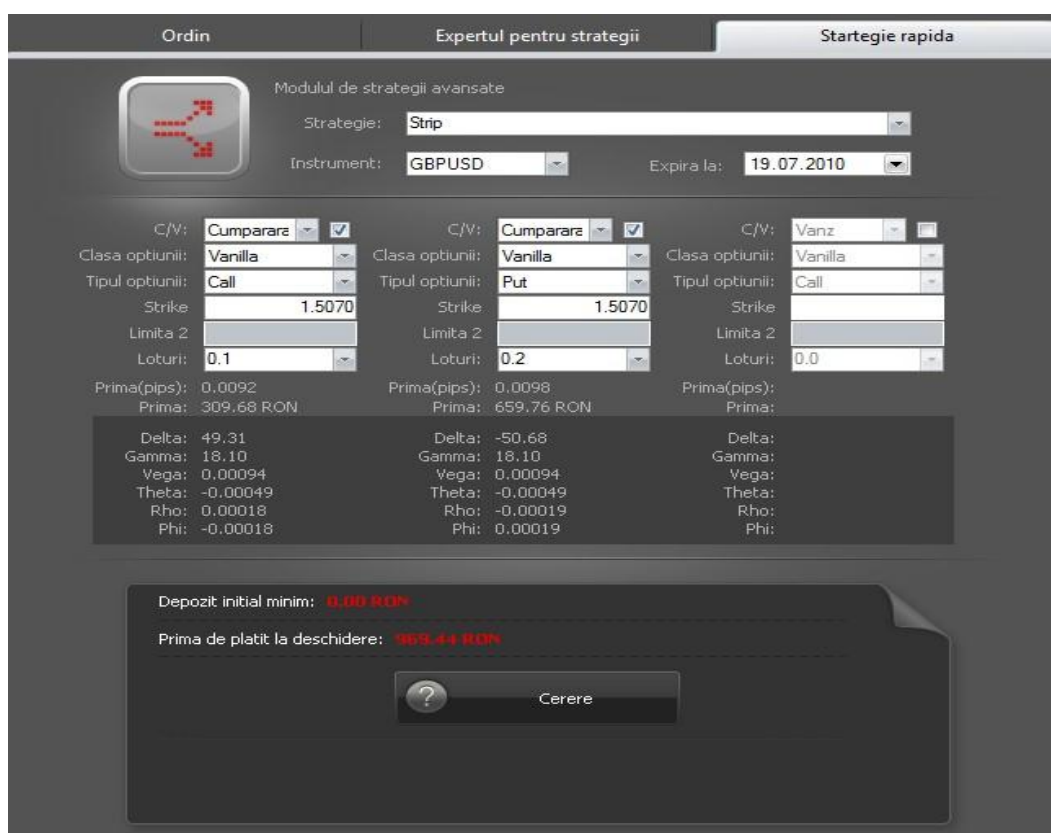
Pierdere maxima in RON: - 969,44 RON (prima platitata, 288 USD transformati in RON)

Prag de rentabilitate in sensul scaderii : 1,4925

Prag de rentabilitate sensul cresterii : 1,5359



Tab-ul Strategie Rapida furnizeaza urmatoarele informatii :



Instrument	Clasa optiunii	Tipul optiunii	Strike	Limita 2	Loturi	Prima(pips)	Prima	Delta	Gamma	Vega	Theta	Rho	Phi
GBPUSD	Vanilla	Call	1.5070		0.1	0.0092	309.68 RON	49.31	18.10	0.00094	-0.00049	0.00018	-0.00018
GBPUSD	Vanilla	Put	1.5070		0.2	0.0098	659.76 RON	-50.68	18.10	0.00094	-0.00049	-0.00019	0.00019
GBPUSD	Vanilla	Call			0.0								

Depozit initial minim: 0.00 RON
Prima de platit la deschidere: 359.44 RON

Indicatorii de senzitivitate ai optiunii (greeks)

Delta

Delta, cel mai popular indicator de senzitivitate, indica cat de mult se va modifica valoarea optiunii la modificarea activului suport cu 1 punct (cresterea primei optiunii in raport cu cresterea cotatei activului suport). Astfel delta este prima derivata a primei optiunii in raport cu pretul spot al activului suport.

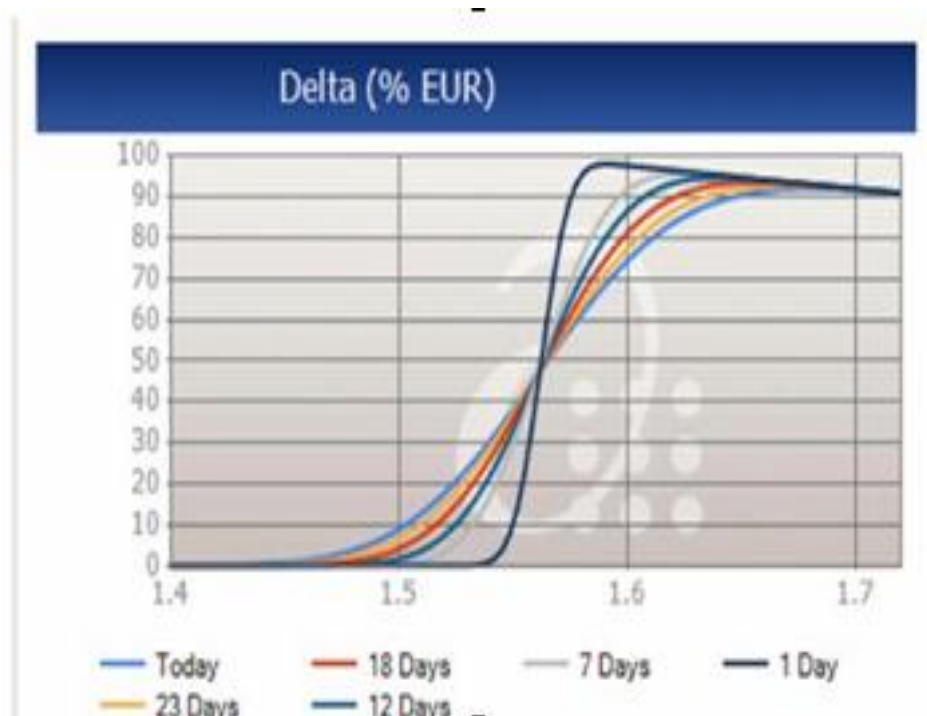
De exemplu : la o valoare a indicatorului delta de 50% si o modificare a valorii activului suport de 100 pipsi valoarea optiunii se va modifica cu 50 pipsi.

Delta arata probabilitatea teoretica de a obtine profit (atingerea pretului de exercitiu). Astfel o valoare a delta de 60% indica o probabilitate de succes de 60%. In functie de diferenta dintre pretul de exercitare si pretul din piata, optiunile pot fi impartite in 3 categorii : OTM (out of the money) – prima foarte mica, ATM (at the money) – prime moderate, ITM (in the money) – prime ridicate. Intervalul delta pentru diferitele tipuri de optiuni :

Option	Delta OTM	Delta ATM	Delta ITM
Long Call (gain on increase)	from 0 to 50	50	from 50 to 100
Short Call (gain on decrease)	from 0 to - 50	-50	from -50 to -100
Long Put (gain on decrease)	from 0 to - 50	-50	from -50 to -100
Short Put (gain on increase)	from 0 to 50	50	from 50 to 100

Pentru optiunile cu delta pozitiv, cresterea activului suport determina cresterea valorii optiunii, iar o relatie inversa intre cele doua implica delta negativ. Astfel pentru delta pozitiv investorii mizeaza pe cresterea cursului, iar pentru delta negativ scaderea lui.

Valoarea lui delta evolueaza in timp:



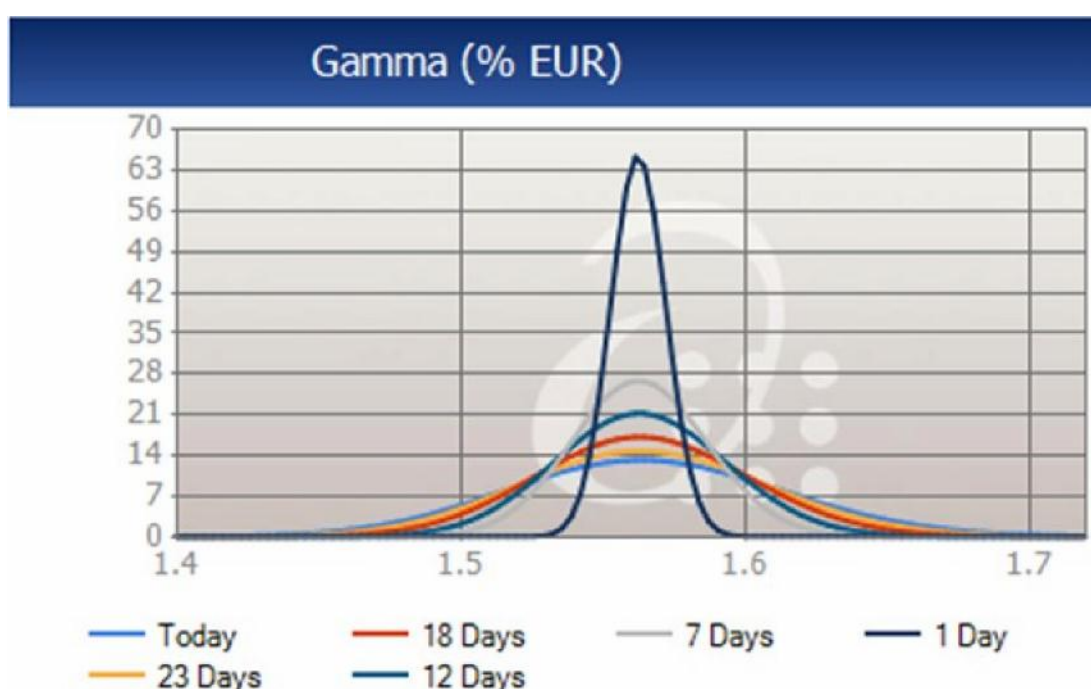
Gamma

Gamma indica cat de mult se modifica Delta la modificarea cu 1 punct a pretului activului suport. Astfel Gamma reprezinta a doua derivata a pretului optiunii in functie de pretul activului suport.

De exemplu o valoare a Delta de 50% ,iar Gamma este 1%, o modificare a pretului acitivului suport cu 1 punct va modifica valoarea Delta la 51%. Gamma are valoare pozitiva pentru optiunile cumparate. Gamma este maxim pentru optiunile ATM, dar o valoarea ridicata a Gamma implica volatilitate mare a lui Delta.

Pentru Gamma pozitiv investitorii mizeaza o miscare accentuata a activului suport intr-o directie intr-o perioada mica de timp. Pentru Gamma negativ investitorii mizeaza pe o evolutie stabila a pietei.

Modificarea Gamma in timp:

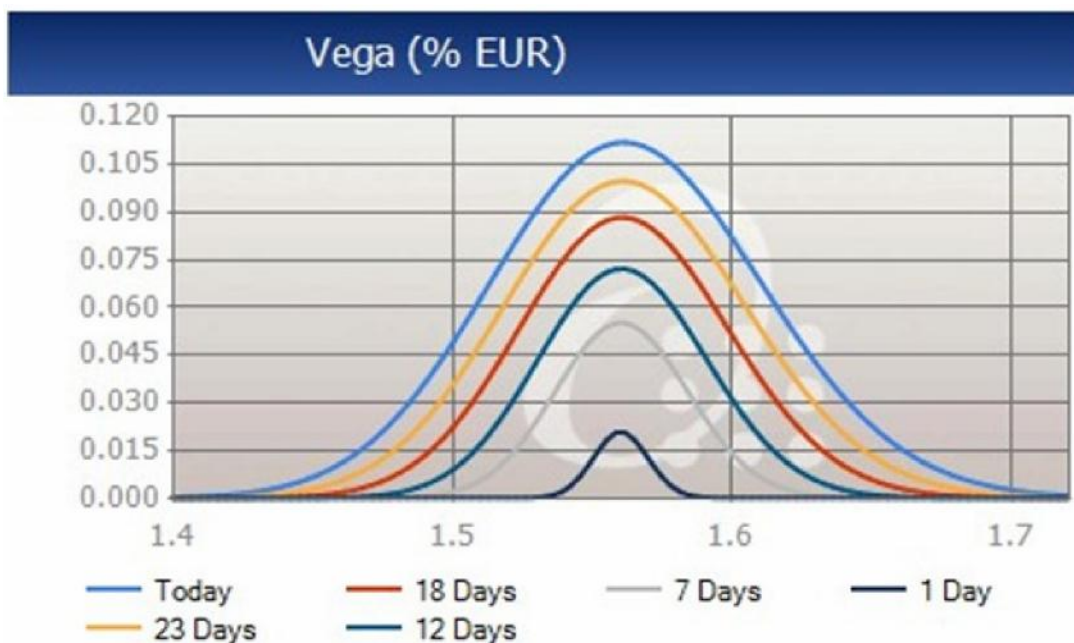


Vega

Vega indica cat de mult se va modifica prima optiunii daca volatilitatea activului suport creste cu 1 punct procentual. Astfel Vega indica senzitivitatea optiunii in raport cu volatilitatea instrumentului tranzactionat.

De exemplu : la o prima a optiunii de 100 puncte si o valoare a Vega de 3, o modificare a volatilitatii cu 1 % va modifica prima cu 3 puncte, ajungand astfel 103.

Modificarea in timp a indicatorului Vega:



Optiunile cumparate au Vega pozitiv, astfel cresterea volatilitatii creste valoarea optiunii. Contrar, optiunile vandute pierd din valoare la cresterea volatilitatii. Vega este maxim pentru optiuni ATM, valoarea optiunilor in bani fiind influentata puternic de volatilitate. Vega creste odata cu cresterea duratei de viata a optiunii, astfel o data de scadenta indepartata corespunde unei incertitudini ridicate privind rezultatul final si unei valori ridicate a Vega.

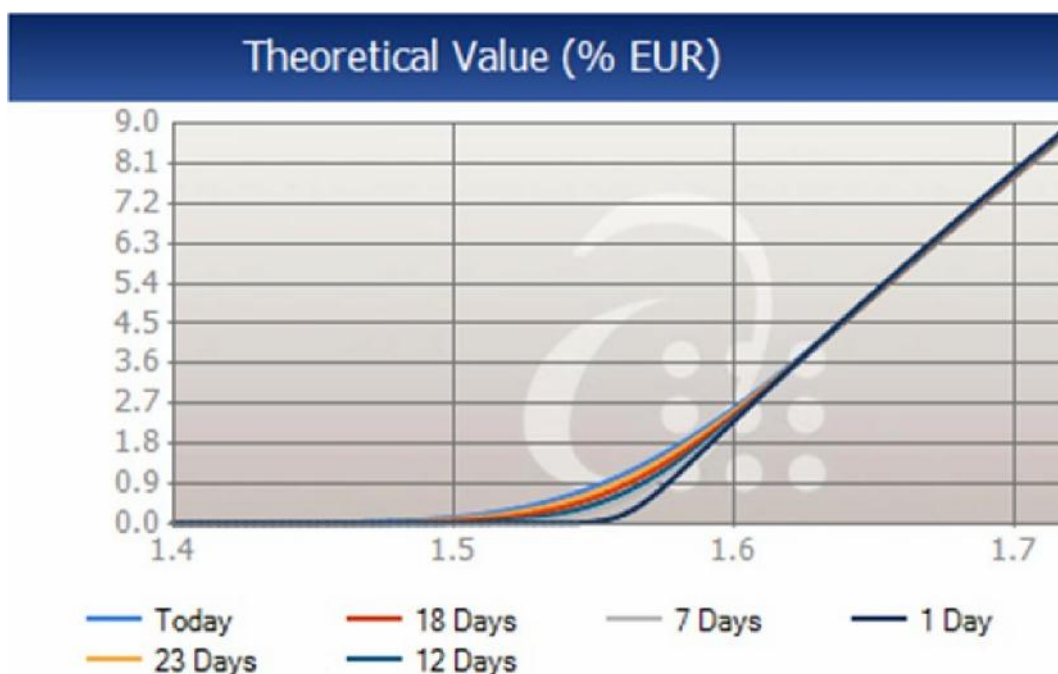
Daca optiunea tranzactionata are o Vega pozitiva investitorii mizeaza pe o crestere a volatilitaii in piata , iar in sens contrar o scadere a variatiei pretului instrumentului tranzactionat.

Theta

Theta indica cum influenteaza modificarea primei la trecerea unei unitati de timp (in platforma XOption o unitate de timp reprezinta o zi). Theta pentru optiunile cumparate are valoare negativa, trecerea timpului duce la scaderea valorii optiunii. Pentru optiunile vandute theta are valoare pozitiva, deci trecerea timpului duce la cresterea valorii optiunii (ramane din ce in ce mai putin timp in care vanzatorul este expus riscului).

De exemplu : daca prima unei optiuni este de 100 si Theta este +1, dupa o zi valoarea primei creste la 101 (ceilalti factori ce influenteaza prima optiunii raman constanti). Theta este maxim pentru optiunile ATM si pentru optiunile pe termen scurt.

Modificarea theta cu trecerea timpului:



Rho

Rho arata cum se modifica valoarea primei la modificarea ratei de dobanda pentru a doua moneda a perechii valutare cu 1 punct procentual. La o valoare pozitiva a Rho se asteapta o crestere a ratei de dobanda a monedei cotante in schimb ce o valoare negativa corespunde unei asteptari de scadere a ratei de dobanda.

Phi

Phi calculeaza cu cat se modifica prima optiuni la modificarea cu un punct procentual a ratei de dobanda pentru prima moneda a perechii valutare. La o valoare pozitiva a Rho se asteapta o crestere a ratei de dobanda a monedei cotante in schimb ce o valoare negativa corespunde unei asteptari de scadere a ratei de dobanda.